



中央図書館

# 岡山大学附属図書館概要

## 2015



鹿田分館



資源植物科学研究所分館

岡山大学附属図書館は、中央図書館(岡山市津島地区)、鹿田分館(鹿田地区)、資源植物科学研究所分館(倉敷市)の3館で構成されています。各館のサービスはそれぞれのキャンパスや大学の枠を越え、地域や他の教育・研究機関等に広く展開されています。市民に対するサービスとしては、学習を直接支援する資料閲覧等のほか、藩政史料を中心とした展示会やボランティア受入も定着しています。

ホームページを基軸とした電子図書館サービスについては、学内出版物や所蔵絵図類のデジタル化、約3万タイトル(フリーを含む)の電子ジャーナル・30種のデータベース提供、教員研究成果の発信(学術成果リポジトリ)など、機能強化に向けて内容の充実を図っています。

### 岡山大学附属図書館

中央図書館

700-8530 岡山市北区津島中三丁目 1-1 電話 086-251-7304

鹿田分館

700-8558 岡山市北区鹿田町二丁目 5-1 電話 086-235-7050

資源植物科学研究所分館

710-0046 倉敷市中央二丁目 20-1 電話 086-434-1204

## 施設・開館時間・貸出基準

平成 27 年 4 月 1 日現在

	収容可能 冊数	閲覧 座席数	開館時間(授業期間)			貸出基準(図書)	
			平日	土	日祭日	学生・院生	教職員
中央図書館	(万冊) 112.4	(席) 1,155	8:40-23:00 (8:00-23:00)	10:00-18:00		10冊 14日 15冊 14日	30冊 14日
鹿田分館	20.7	353	9:00-21:00	10:00-17:00	休館	5冊 14日	5冊 14日
資源植物科学 研究所分館	15.0	36	9:00-17:00	休館		5冊 14日	無制限 14日
合計	148.1	1,544					

中央図書館( )内は、授業期間中の時間(試行)

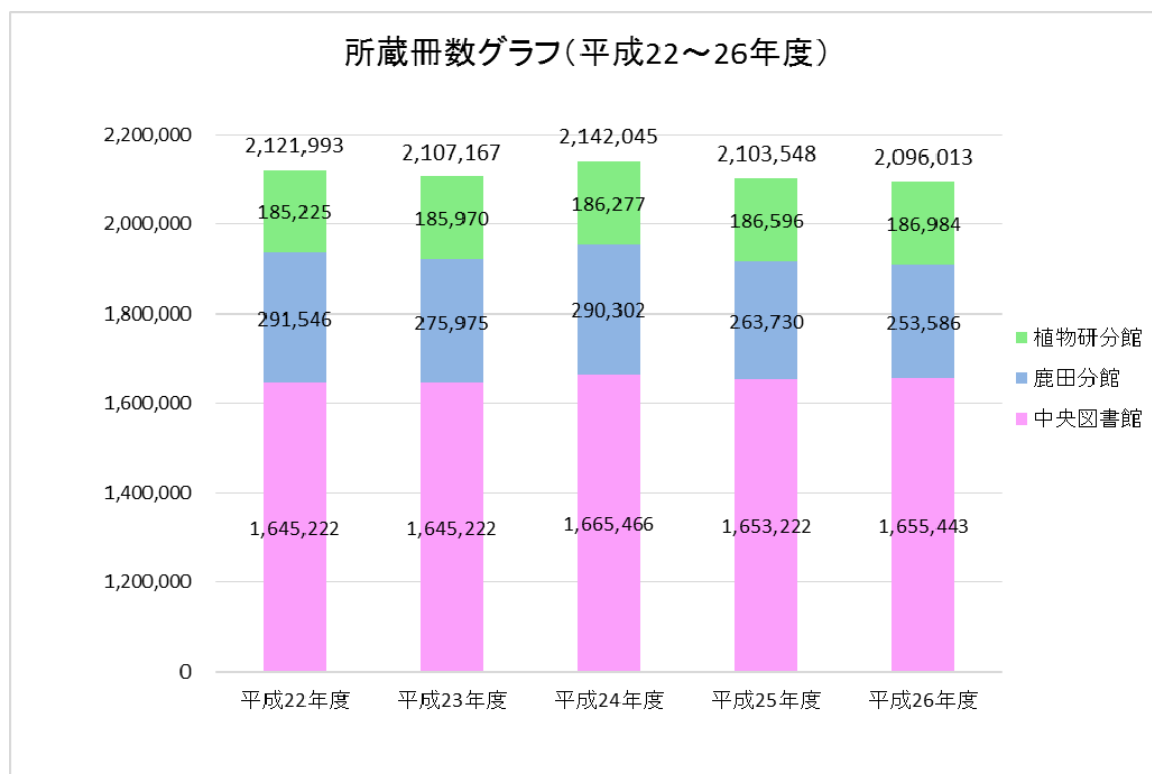
鹿田分館は、閉館後も 24 時間利用可能(無人開館、鹿田地区学生・教職員のみ)

## 提供資料数

上段から平成 26 年度～平成 23 年度

	図 書 (冊)			雑 誌 (種)			電子 ジャーナル(種)
	和漢書	洋書	合計	和雑誌	洋雑誌	合計	
中央図書館	1,173,914	481,529	1,655,443	19,762	9,583	29,345	-
	1,171,398	481,824	1,653,222	19,725	9,581	29,306	-
	1,171,187	494,279	1,665,466	19,599	9,565	29,164	-
	1,151,651	493,571	1,645,222	19,546	9,548	29,094	-
鹿田分館	133,734	119,852	253,586	1,719	2,066	3,785	-
	139,132	124,598	263,730	1,719	2,066	3,785	-
	147,715	142,587	290,302	1,719	2,066	3,785	-
	126,974	149,001	275,975	1,757	2,066	3,823	-
資源植物 科学研究所 分館	94,928	92,056	186,984	7,858	4,680	12,538	-
	94,716	91,880	186,596	7,733	4,672	12,405	-
	94,505	91,772	186,277	7,718	4,665	12,383	-
	94,288	91,682	185,970	7,682	4,658	12,340	-
合計	1,402,576	693,437	2,096,013	29,339	16,329	45,668	30,683
	1,405,246	698,302	2,103,548	29,177	16,319	45,496	21,434
	1,413,407	728,638	2,142,045	29,036	16,296	45,332	16,969
	1,372,913	734,254	2,107,167	28,985	16,272	45,257	16,969

## 蔵書数グラフ



## サービス

上段から平成26年度～平成23年度

	開館日数 (日)	入館者 (人)	個人貸出 (冊)	相互協力 (依頼・件)	相互協力 (受付・件)	参考調査 (件)	特殊文庫利用 (点)
中央図書館	277	451,894	96,122	2,325	2,491	13,557	1,568
	279	353,332	102,750	2,744	2,476	10,600	2,014
	307	447,335	96,411	2,788	3,258	13,419	2,352
	306	434,506	97,104	2,948	3,459	8,359	2,233
鹿田分館	255	201,868	13,410	1,396	1,979	4,341	3
	254	93,969	12,858	2,595	445	4,518	0
	283	270,450	18,467	1,502	2,586	4,634	0
	285	257,263	19,474	1,784	2,677	4,953	1
資源植物科学 研究所分館	241	16,349	533	56	793	503	11
	242	10,611	396	25	1,050	330	20
	243	9,257	193	53	1,087	470	15
	242	9,896	195	55	1,173	400	17
合計		670,111	110,065	3,777	5,263	18,401	1,582
		457,912	116,004	5,364	3,971	15,448	2,034
		727,042	127,760	4,343	6,936	18,523	2,367
		701,665	116,773	4,787	7,309	13,712	2,251

# 主なコレクション

## 藩政史料

名称	旧蔵者	主要史料	数量
池田家 文庫	旧岡山藩主池田家 (31万5200石)	古文書・記録 ・信長・秀吉・家康、歴代藩主等の書簡 ・留帳・奉公書・侍帳・諸職交替・法例集 備陽国学記録等の藩庁文書 ・池田家履歴略記・興除新田記・社寺旧記 撮要録・市政提要等の編纂物 ・備前・備中の国絵図(寛永・正保・元禄) 岡山城下町図(寛永・慶安・元禄・文久) 備前国上道郡沖新田図等の絵図類	68,083
		和漢典籍 ・信長記(国指定重要文化財)・土肥秘函(土肥経平旧蔵書) ・備前国備中国之内領内産物帳等	32,537
三浦家 文書	旧勝山藩主三浦家 (2万3000石)	元禄～明治の日記類	417

## 地方史料

地域	名称	居村	内容	数量
備前	日笠家文書	児島郡藤戸村(現倉敷市)	岡山藩名主・大庄屋、地主文書	8,417
	好本家文書	和気郡清水村(現和気町)	岡山藩名主・大庄屋文書	11,909
	坂野家文書	津高郡菅野村(現岡山市)	岡山藩大庄屋文書	4,829
	長瀬家文書	御野郡田中村(現岡山市)	岡山藩名主・大庄屋文書	2,376
	難波家文書	上道郡吉井村(現岡山市)	岡山藩大庄屋文書	2,110
	荻野家文書	児島郡味野村(現倉敷市)	岡山藩名主文書	3,031
	西尾家文書	児島郡吹上村(現倉敷市)	岡山藩名主文書	1,526
	野崎家文書	邑久郡幸島村(現岡山市)	岡山藩役人・岡山県役人文書	2,606
備中	小野家文書	窪屋郡倉敷村(現倉敷市)	幕府領庄屋文書	7,960
	橋本家文書	下道郡本庄村(現総社市)	岡田藩庄屋文書	7,520
	菊池家文書	吉備郡山田村(現総社市)	松山藩庄屋文書	6,235
	平川家文書	川上郡平川村(現備中町)	幕府領庄屋文書	6,875
	梶谷家文書	窪屋郡酒津村(現倉敷市)	地主文書	2,850

	川面池田家文書	小田郡川面村(現矢掛町)	新見藩庄屋文書	905
	溝手家文書	都窪郡早島村(現早島町)	地主文書	3,626
	丸山家文書	大庭郡上長田村(現八束村)	津山藩・幕府領庄屋文書	1,520
美作	徳山家文書	大庭郡上徳山村(現川上村)	同上、鉄山経営、地主文書	10,248
	湯楨家文書	大庭郡中福田村(現八束村)	津山藩・幕府領庄屋文書	2,752

## 個人文庫

名称	旧蔵者・収集者	内容	数量
<b>■中央図書館</b>			
小野文庫	小野櫟翁・務父子(1759-1854)	和書(文学・芸術・歴史) 漢籍	6,129
大堀文庫	大堀万里(1877-1910)	和書・漢籍	457
黒正文庫	黒正巖(1895-1949)	百姓一揆古文書・記録	438
		ツンフト関係古文書 古版本洋書	120
塩尻文庫	塩尻青茹(1909-1980)	和書(俳諧) 俳諧関係図書	1,309
業合文庫	業合大枝(1791-1851)	和書(神道・和歌・国学)	1,231
杏村文庫	土田杏村(1891-1935)	哲学 思想 宗教 文学 美術	7,610
近藤文庫	近藤萬太郎(1833-1946)	種子学	933
坂村文庫	坂村徹	植物細胞学 論文抜刷	9,174
野上文庫	野上俊夫	心理学	2,457
村上文庫	村上湖磨雄	教育学	1,392
梅田文庫	梅田魁	物理学	2,284
<b>■鹿田分館</b>			
古医書集成	岡山藩医学館ほか 5 蔵書	近世～明治期 医学書	3,982
<b>■資源植物科学研究所分館</b>			
Pfeffer 文庫	Wilhelm Pfeffer(1845-1920)	植物学・植物生理学・論文抜刷	11,730
大原漢籍文庫	大原農業研究所	中国 明・清時代の農学	4,720
大原農書文庫	大原農業研究所	近世～明治期 農業・本草学	2,576

## その他

名称	旧蔵者・収集者	内容	数量
<b>■中央図書館</b>			
湯浅文庫	湯浅廉孫(1873-1941)・幸孫(1917-2003)	清朝～民国初期の漢籍	6,641

## 大型コレクション（自然科学系資料を含む）

資料名	内容	整備年度	数量
<b>■中央図書館</b>			
ドイツ帝国統計書 1873-1883,1884-1942	ドイツ帝国の各種統計集大成	昭和 53	323
ドイツ歴史史料集成	ドイツ中世史史料集大成	昭和 54	242
ダロー・シレー判例集	フランス法の重要法令・判例集	昭和 55	338
18 世紀～19 世紀初頭フランス社会経済思想史コレクション	経済学・哲学・社会学・歴史学分野の原著と調査報告	昭和 60	385
古期・中期英文学研究 pt.A～B	アメリカ各大学の学位論文	昭和 62	650
国際機関における統計および国際情報に関する出版物コレクション	国際連合等の国際機関が刊行した経済・社会統計及び報告・議事録	平成 3	764
教父及び中世キリスト教著作集成	ビザンティン帝国及び西欧中世のキリスト教著作集	平成 6	307
南満州鉄道株式会社社報 (明治 40 年 3 月～昭和 20 年 5 月)	満鉄の日常活動のすべてを記録した資料(マイクロフィルム版)	平成 7	80
Methods in Enzymology(酵素学における方法)	生物化学、分子生物学	平成 8	274
ドイツ教育思想コレクション	ドイツの新教育の思想と運動	平成 9	432

## 特殊文庫資料を使った取り組み

- 1 池田家文庫絵図展 平成 9 年～ （平成 17 年度から岡山市シティミュージアム共催）
- 2 子ども向け岡山後楽園ワークショップ 平成 18 年～ （教育学部共催）
- 3 岡山大学公開講座「池田家文庫絵図をもって岡山を歩こう」 平成 20 年～
- 4 植物・農をテーマとした企画展示 平成 21 年～ （資源植物科学研究所分館）  
ワークショップと公開講座の取り組みに対して国立大学図書館協会賞を受賞（平成 21 年）



平成 26 年度子ども向け岡山後楽園ワークショップ



平成 26 年度池田家文庫絵図をもって岡山を歩こう



## 館長

### 附属図書館長

沖 陽子（環境生命科学研究科）  
平成 25 年 4 月～

### 副館長

五福明夫（自然科学研究科）  
平成 27 年 4 月～  
今津勝紀（社会文化科学研究科）  
平成 25 年 4 月～

### 鹿田分館長

加藤宣之（医歯薬学総合研究科）  
平成 26 年 4 月～

### 資源植物科学研究所分館長

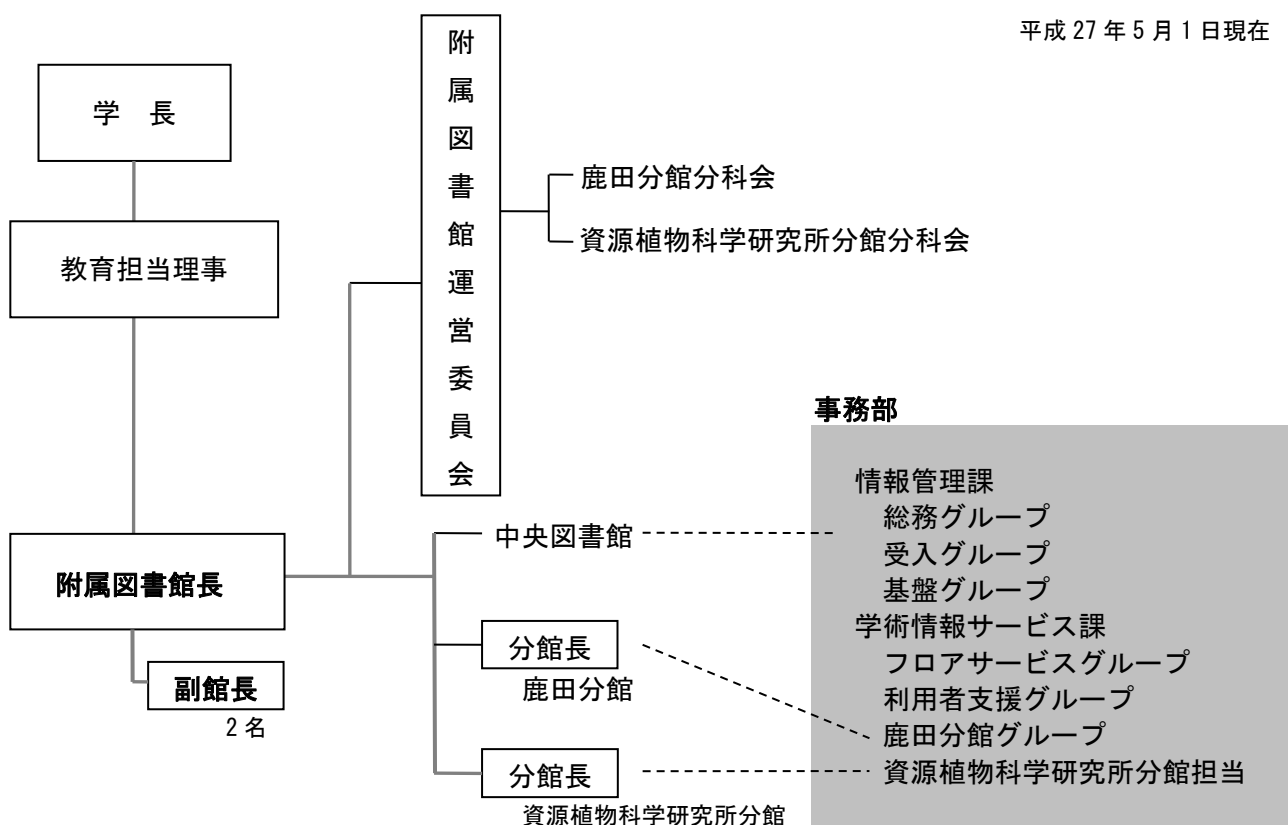
村田 稔（資源植物科学研究所）  
平成 26 年 4 月～

## 職員

上段から平成 26 年度～平成 23 年度  
各年度 5 月 1 日現在

	常勤(人)	非常勤(人)	計(人)
中央図書館	19	12	31
	18	12	30
	18	12	30
	18	13	31
鹿田分館	3	5	8
	4	5	9
	4	5	9
	4	4	8
資源植物科学 研究所分館	1	2	3
	1	2	3
	1	2	3
	1	2	3
合計	23	19	42
	23	19	42
	23	19	42
	23	19	42

## 組織・機構



## 沿革

昭和	24年	5月	岡山大学創設 附属図書館、医学部分館設置
	25年	5月	附属図書館開館
	28年	8月	農業生物研究所図書館設置
	33～34年		中央図書館第1期～第2期工事
	37年	8月	法文学部・理学部・工学部図書室を中央図書館に統合
	39年	4月	附属図書館に文部省訓令による医学部分館及び農業生物研究所分館設置
	40年	3月	中央図書館増築工事竣工
	42年	7月	医学部分館新築工事竣工
	46年	3月	中央図書館増築工事竣工
	47年	1月	農業生物研究所分館書庫増築工事竣工
	54年	11月	オンライン貸出返却業務開始
	58年	4月	医学部分館を鹿田分館に改称 教育学部分室、農学部分室を中央館に統合
	62年	9月	学術情報センターとの接続により目録業務のシステム化開始
	63年	2月	附属図書館専用電子計算機導入
	63年	4月	農業生物研究所分館を資源生物科学研究所分館に改称
	63年	12月	岡山藩人物情報データベース「諸職交替」利用サービス開始
平成	2年	8月	池田家文庫藩政史料マイクロ化事業に着手(5年3月完了)
	2年	11月	岡山大学 OPAC 利用サービス開始
	6年	9月	中央図書館、入退館システム稼動
	6年	10月	学内 LAN による CD-ROM 文献情報データベース利用サービス開始
			資源生物科学研究所分館「史料館」竣工
	7年	6月	附属図書館ホームページ開設
	8年	7月	池田家文庫絵図データベース作成に着手
	9年	3月	中央図書館新館竣工
	10年	9月	本格的な図書目録遡及入力開始
	10年	10月	中央図書館、ボランティア導入 情報リテラシー教育(授業)への協力開始(16年7月終了)
	11年	5月	オンラインシステムによる教官用図書館サービス開始
	11年	7月	電子図書館研究開発室設置
	12年	6月	鹿田分館 24 時間開館開始(教員・院生)
	14年	10月	中央図書館、学外者への図書貸出を開始
	15年	3月	中央図書館、自動貸出装置導入
	16年	4月	附属図書館事務部を本部学術情報部に改組
	17年	11月	池田家文庫絵図展を岡山市デジタルミュージアムにて開催(毎年 秋)
	18年	1月	教育用パソコンの設置(70台)
	18年	4月	岡山大学学術成果リポジトリ運用開始
	18年	12月	館長・学生懇談会開始 貴重資料利用「こども向け後楽園ワークショップ」開催
	19年	3月	中央図書館入退館装置リニューアル 自動貸出装置増設(中央図書館・鹿田分館)
	19年	8月	アメニティコーナー及び自動販売機の新設(中央図書館)
	19年	11月	Elsevier 社バックファイル全分野購入
			ブックハンティング開催
	20年	4月	情報リテラシー読本「学術情報の基礎知識」作成・新入生配布
			開館時間の延長(中央図書館 授業期平日 23 時まで)
			書庫及び時計塔耐震工事及びリニューアル 本館中央部分トイレ改修





## アクセスマップ



### 中央図書館

- ・岡山駅西口バスターミナル 22 番から  
【47】系統「岡大・岡山理科大」行き乗車  
「岡大西門」下車
- ・岡山駅西口広場からタクシー 約 7 分

### 鹿田分館

- ・岡山駅東口バスターミナル  
6 番から【2H】系統「大学病院」行き乗車  
「大学病院前」下車
- 5 番から【22】系統「市役所経由 労災病院」、  
【52】系統「(市役所経由) 大東」行き乗車  
「大学病院入口」下車
- ・岡山駅西口からタクシー 約 7 分



### 資源植物科学研究所分館

- 岡山駅にて乗換 ▶  
山陽本線倉敷方面行 15 分▶倉敷駅下車
- ・倉敷駅南口から  
「市役所・吉岡方面」行き (両備バス)、  
塩生線、茶屋町・イオンモール倉敷線(下電バス)  
など乗車  
「中央 2 丁目」下車
  - ・倉敷駅下車 徒歩 15 分